



كتيب

قسم التمريض النفسي والصحة العقلية



٢٠٢٢-٢٠٢١

Psychiatric Nursing and mental Health Department

فريق اعداد الكتاب

اعداد ا.م.د/ سونيا الصياد

مراجعه ا.م.د/ عبير السيد برمه

ا.م.د/ سهير السيد جوده

(١)



كلمة رئيس القسم

الحمد لله رب العالمين والصلاة والسلام على أشرف الأنبياء وخاتم المرسلين سيدنا محمد وعلى آله وصحبه أجمعين يسعى القسم بخطى سريعة وثابتة من خلال خطته الدراسية التي تستهدف رفع جودة المخرجات التعليمية القادرة على التعامل مع المستجدات العلمية والتقنيات الحديثة بالارتقاء بالمستوى العلمي لمناهجه الأكاديمية والبحثية، وكذلك تماشياً مع رؤية ورسالة الكلية و التي في أساسها منبثقة من رؤية ورسالة الجامعة

ويحقق القسم رسالته من خلال توفير بيئة التعلم الإيجابية والمتطورة التي تساعد الطلبة على اكتساب المعارف والمهارات التمريضية المتقدمة، من خلال قاعات تدريسية مجهزة وتحضيرهم للتدريب العملي في أماكن الرعاية الحقيقية بالمستشفيات والمراكز الصحية ذلت العلاقة بالأمراض النفسية.

كما يتوافر أيضاً لدى القسم كوادر متميزة من أعضاء هيئة التدريس، من حملة الدكتوراه والماجستير، في تخصص التمريض النفسي و الصحة العقلية وممن لديهم خلفية علمية مختلفة على المستوى المحلي والإقليمي وأيضاً العالمي. ويقوم فريق التدريس والتدريب بتنفيذ برنامج القسم التعليمي باستخدام أحدث الاستراتيجيات التدريسية من التعليم المبني على حل المشكلات وكذلك التدريب المبني على الأدلة العلمية، في أماكن متعددة داخل الكلية وخارجها.

و لذا لا يسعني هنا سوى التعبير عن فخري الكبير بخريجينا الذين يسهمون في إحداث تغيير نوعي في مجال التمريض عامة- و التمريض النفسي خاصة- في المستشفيات ومرافق الرعاية الصحية الأولية. ولا بد لي من الإشارة إلى أعضاء هيئة التدريس وخلفياتهم العلمية والعملية المتنوعة التي تنعكس إيجابياً على المناهج التعليمية المتماشية مع أحدث الاتجاهات في مجال التمريض النفسي و التي تسهم بإعداد خريجين قادرين على المنافسة في مجال العمل المحلي و الاقليمي.

و الله ولي التوفيق

(٣)

محتويات الدليل

رقم الصفحة	المحتوى	مسلسل
٤	كلمة رئيس القسم	١
٦	نبذة عن القسم	٢
٧	رؤية القسم	٣
٧	رسالة القسم	٤
٧	الهدف العام للقسم	٥
٨	الأهداف الفرعية للقسم	٦
٩	مجلس القسم	٧
١٠	الهيكل التنظيمي للقسم	٨
١١	الخريطة الزمنية للقسم	٩
١١	سياسة التعليم بالقسم	١٠
١٣	المقررات الدراسية التي تدرس لطلاب مرحلة البكالوريوس بقسم التمريض النفسي	١١
١٣	لائحة الكلية لمرحلة البكالوريوس	١٢
١٤	المقررات الدراسية لطلاب مرحلة الماجستير بقسم التمريض النفسي	١٣
١٤	المقررات الدراسية لطلاب مرحلة الدكتوراة بقسم التمريض النفسي	١٤
١٥	المقررات الدراسية التي تدرس بواسطة القسم بالأقسام العلمية الأخرى	١٥
١٥	لائحة الكلية لمرحلة الدراسات العليا	١٦
٢٧	استراتيجية التعليم و التعلم	١٧
٣٠	أنشطة القسم داخل الكلية و خارجها (خدمة المجتمع و الطلاب)	١٨
٣١	حصر بالرسائل العلمية والأبحاث للقسم	١٩
٣٥	خطة القسم للبحث العلمي	٢٠

(٢)

أعضاء هيئة التدريس ومعاونيهم بالقسم

م	الاسم	الوظيفة	الدرجة العلمية
١	أ.م.د سهير جوده السيد	رئيس القسم	أستاذ مساعد
٢	أ.د. امل صبحي محمود	عضو	أستاذ
٣	أ.م.د عبير السيد برمہ	عضو	أستاذ مساعد
٤	أ.م.د. رضا طه العزب	عضو	أستاذ مساعد
٥	أ.م.د. ايناس عبد الستار	عضو	أستاذ مساعد
٦	أ.م.د سونيا محمد الصياد	عضو	أستاذ مساعد
٧	د.هالة مسعد نصير	عضو	مدرس
٨	أ.م.د نادية محمد وهبه	عضو	أستاذ مساعد
٩	د. سومة ابراهيم على	عضو	مدرس
١٠	د. هدى جابر حمزة	عضو	مدرس
١١	د. سمر عطية ابو صالح	عضو	مدرس
١٢	م.م ناهد حافظ عبد الحى	عضو	مدرس مساعد
١٣	م.م منال مصبح مجاهد	عضو	مدرس مساعد
١٤	م.م السيد الجراحي سلامه	عضو	مدرس مساعد
١٥	م. وفاء ممدوح شكري	عضو	معيد

نبذة عن القسم

أنشئ قسم التمريض النفسى و الصحة العقلية كأحد الأقسام الستة الأكاديمية للمعهد العالى للتمريض عام ١٩٩٠ و تم تحويلها لكلية تمريض سنة ٢٠٠٠ - ويستمد القسم فلسفته ورؤيته ورسائله وأهدافه العريضة من رؤية ورسالة وأهداف الكلية

يعد التمريض النفسى حجر زاوية وعنصراً مهماً من عناصر الخدمات الطبية. فرغم السلبيات التي تحيط بالتمريض النفسى فإنه لا يقل أهمية عن بقية أقسام التمريض وعند تناول موضوع عن ماهية التمريض النفسى نجد أماننا العديد من المدارس والاتجاهات التي تحده، إلا أننا سنتناول هذا الموضوع من خلال المنظور العلمى . لذا فالمرضى النفسى لابد أن يكون متحملاً للمسؤولية و متمتعاً بالأخلاق والسمعة الجيدة حتى يستطيع تحقيق أهدافه وإيصال رسالته كما ينبغي .

ان الصحة النفسية هى عملية التوازن والتوافق بين احتياجات الفرد الداخلية وعلاقتها بالواقع المحيط به . فالتكيف الناجح مع الحياة اليومية يتطلب ذلك الفرد القادر على تحديد نقطة التوازن هذه بين احتياجاته ، قدراته، طموحاته، قيمه واحاسيسه . هذا الى جانب ما يتوقعه منه المجتمع المحيط به والذى يعيش فيه ومن هنا يكون الفرد قادرا على التفاعل والتواصل والتعامل مع الواقع الذى يعيشه كما يكون قادرا على الشعور بالرضاء النفسى لما يحققه ويحاول تطوير وتنمية قدراته هذا الى جانب قدرته على بدء واستمرار علاقات ناجحة مع الآخرين

وعند الحديث عن التمريض النفسى فإننا نشير الى مجموعة الخدمات التمريضية التي يقدمها الممرض للمريض والتي تساعده على حسن التوافق مع نفسه ومع بيئته مع الاهتمام الجيد باحتياجات المريض النفسية والجسدية والاجتماعية بهدف جعله يتقبل نفسه ويتقبل الآخرين من حوله وتحقيقا لهذا فالممرض النفسى لا بد أن يكون متمتعاً بصفات شخصية منها: قوة التحمل، القدرة على العطاء، التفانى من أجل الآخرين، الإيثار وحب الخير والتعاطف مع الآخرين، وكذلك التمتع بمهارات وظيفية وسلوكية.

رؤية القسم

أن يكون قسم التمريض النفسي و الصحة العقلية رائداً و كفاءً في التعليم و التدريب المتكامل في مجال التخصص و التميز في مجالى البحث العلمي وخدمة المجتمع محلياً ، وإقليمياً.

رسالة القسم

يسعى القسم الي إعداد طلاب متخصصين و متميزين في مجال التمريض النفسي و الصحة العقلية و مؤهلين علمياً و أكاديمياً لممارسة المهنة في المؤسسات الصحية المختلفة و اعداد باحثين ذوى كفاءة و خبرة متميزة للمشاركة في أنشطة و خدمات المجتمع المتعددة في إطار المعايير الأكاديمية و القيم المجتمعية.

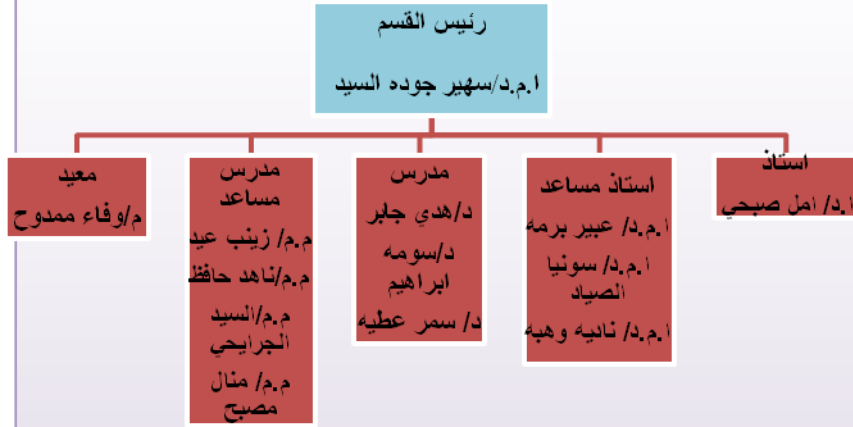
فلسفة القسم:

تنبثق من فلسفة الكلية و من الفلسفة العامة للجامعة التي تركز علي الارتقاء الذاتي و تيسير التطوير الشخصي و المهني للطلاب من خلال طرق تعليمية متعددة الأغراض و اكسابهم مهارات اتخاذ القرار و القدرة علي العمل بكفاءة كأعضاء في الفريق الصحي لمواكبة التطور السريع في مجال الصحة مع الحفاظ علي الاطار الثقافي و الاجتماعي و الديني للمجتمع المحلي .

أهداف القسم:

- يهدف قسم التمريض النفسي و الصحة العقلية لتحقيق الأهداف التالية:
- ١- إعداد أخصائى / أخصائية تمريض مهرة ذوى كفاءة عالية في تقديم الرعاية التمريضية النفسية و الشاملة على مستوى الأفراد و الأسر و الجماعات و فقا للمعايير الأكاديمية و القيم المجتمعية.
 - ٢- تحديد و تلبية الاحتياجات الصحية النفسية للفئات العمرية المختلفة و التركيز بصورة أكبر على المجموعات المعرضة للمشاكل النفسية و الامراض النفسية.
 - ٣- العمل على تطبيق مستويات الوقاية والتي تشمل المحافظة على الصحة النفسية و الوقاية من الأمراض، و العلاج، و التأهيل.
 - ٤- العمل على تقديم الرعاية الصحية النفسية و الاجتماعية ، و التفاعل مع البيئة ، و طرق التجاوب مع المشكلات النفسية و الاجتماعية في الصحة و المرض.
 - ٥- التميز في الأبحاث العلمية و التطبيقية اقليمياً و عالمياً.
 - ٦- المشاركة في خدمة المجتمع و حل مشكلاته النفسية.
 - ٧- تقديم خدمات تمريضية و ارشادية متخصصة لبعض الفئات الخاصة مثل المراهقين و المسنين،.....و غيرهم.
 - ٨- تقديم خدمات رعاية نفسية و ارشادية للطلاب من داخل الكلية و خارجها.

تشكيل مجلس قسم التمريض النفسي و الصحة العقلية



- | | |
|----------------|---------------------------|
| رئيسا | ١. أ.م.د. عبير السيد برمه |
| عضوا | ٢. أ.م.د. أمل محمد صبحي |
| عضوا | ٣. د. عبير السيد برمه |
| عضوا | ٤. د. سونيا محمد الصياد |
| امين سر المجلس | ٥. د. نادية محمد وهبه |
| عضوا | ٦. د. هدي جابر حمزه |

ومن اهدافنا التعليمية لتحقيق كل ما سبق :

١-تطبيق القواعد الاساسيه للتمريض .

٢-بناء العلاقة العلاجيه بين المريض والممرض.

٣-استخدام تقنيات التواصل بكفاءة.

٤-تقييم حاله النفسيه والمزاجيه والسلوكيه للمريض.

٥-وضع حدود سلوكيه علاجيه لتعامل المريض مع الاخر.

٦-التعامل مع الحالات النفسيه والعقلية المختلفة وتقديم الرعاية التمريضية المناسبة لها.

ويتم تحقيق تلك الاهداف من خلال تدريب الطلبة والطالبات فى جميع قطاعات المجتمع ومنها :

١- مستشفى الصحة النفسية

٢- المشتشفيات التى بها أقسام نفسية

٣- دور المسنين.

٤- المراكز الصحية.

الخريطة الزمنية

- تدرس مادة التمريض النفسى والصحة العقلية فى الفصل الدراسى الاول للفرقة الرابعة
- يتم تدريب الطالب على بعض المهارات فى المعمل التى تساعد فى العناية بالمريض النفسى طوال فترة الدراسة بالفصل الدراسى وهذه المهارات تشمل كيفية عمل علاقة علاجيه مع المريض النفسى من خلال تدريب الطالب على عمل محادثه علاجيه ووضع حدود مع المريض وتعريف الطالب حقوق المريض ومهارات اخرى.

سياسة التعلم بالقسم

- ١- محاضرات
- ٢- معمل مهارات
- ٣- عمل ميدانى
- ٤- حلقات بحث فى مجال التخصص
- ٥- حلقات للتعليم على طريقة حل المشكلات وذلك بعرض الحالات المرضية الموجودة فى المجتمع للتعرف عليها ومعرفة كيفية التعامل معها.

المقررات الدراسية لطلاب مرحلة الماجستير بقسم
التمريض النفسي

م	الفصل الدراسي / المكان	المقرر
١	تخصصى ماجستير / كلية التمريض ببورسعيد	تمريض نفسى وصحة عقلية
٢		حلقات دراسية فى مجال التخصص
٣		علم نفس
٤		دراسة الأسرة والمجتمع
٥		طب نفسى
٦		علاقات انسانية
٧		باثوفسيولوجى

المقررات الدراسية لطلاب مرحلة الدكتوراة بقسم التمريض النفسى

م	الفصل الدراسي / المكان	المقرر
١	فصل دراسى أول / كلية التمريض ببورسعيد	ندوات فى الموضوعات والاتجاهات الحديثة فى التمريض
٢		ندوات تمريض
٣		ندوات فى العلوم الأساسية التى لها علاقة بفرع التخصص
٤	فصل دراسى ثانى / كلية التمريض ببورسعيد	ندوات تمريض فى مجال التخصص

المقررات الدراسية التى تدرس لطلاب مرحلة البكالوريوس بقسم
التمريض النفسى

م	الفرقة / المكان	المقرر
١	الرابعة / كلية التمريض ببورسعيد	تمريض نفسى تمريض نفسى وصحة عقلية
٢		علم نفس النمو
٣		طب نفسى
٤		حاسب الى

لائحة الكلية لمرحلة البكالوريوس / الفصل الدراسى الاول

عدد ساعات الامتحان	النهاية الصغرى	النهاية العظمى	توزيع الدرجات			عدد ساعات التدريس		المادة
			نظرى	اكلينيكى و شفىوى	اعمال السنة	نظرى	عملى	
٣	١٢٠	٢٠٠	٨٠	٤٠	٨٠	١٠	٣	الإدارة فى التمريض
٣	١٢٠	٢٠٠	٨٠	٤٠	٨٠	١٢	٣	التمريض النفسى و الصحة العقلية
٢	٣٠	٥٠	٥٠				٢	طب نفسى
٢	٢٥	٥٠	٥٠				٢	اساسيات علم النفس
٢	٢٥	٥٠	٥٠				٢	اساسيات علم الاجتماع
٢	٢٥	٥٠	٥٠				٢	مبادئ الإدارة فى الخدمات الصحية
٢	-	-	-			٢	٢	حاسب آلى
		٦٠٠				٢٤	١٦	المجموع

المقررات الدراسية التي تدرس لطلاب الكلية من قبل أعضاء هيئة التدريس
بالقسم

م	الفرقة/ المكان	المقرر
١	الأولى / كلية التمريض ببورسعيد	أسس السلوك الانساني في الصحة و المرض
٢	الثالثة/ كلية التمريض ببورسعيد	علم نفس المرأة
٣	الماجستير/ كلية التمريض ببورسعيد	علم نفس المرأة

لائحة الكلية لمرحلة الدراسات العليا

درجة الماجستير في التمريض النفسي و الصحة العقلية

مادة (١):

يمنح مجلس جامعة بورسعيد بناء على طلب مجلس كلية التمريض
درجة الماجستير في أحد التخصصات التالية:

- التمريض الباطني والجراحي .
- تمريض الأطفال.
- تمريض الأمومة والنساء والتوليد .
- تمريض صحة الأسرة و المجتمع.
- التمريض النفسي والصحة العقلية.
- إدارة التمريض.

مادة (٢):

يشترط في قيد الطالب لدرجة الماجستير:

أ- أن يكون حاصل على درجة البكالوريوس في التمريض من إحدى جامعات جمهورية مصر العربية بتقدير جيد على الأقل أو على درجة معادلة لها من كلية أو معهد علمي آخر معترف به من المجلس الأعلى للجامعات.

ب- الا يقل تقديره في مادة التخصص عن جيد.

ج- أن يكون قد زاول مهنة التمريض مدة لا تقل عن سنتين بعد السنة التدريبية في مستشفى عام أو خاص أو معهد علمي آخر أو يكون قد زاول العمل كمعيد أو أخصائي بكلية التمريض بإحدى الجامعات مدة لا تقل عن سنة.

د- أن يتفرغ للدراسة بالكلية مدة عام على الأقل.

ويتم القيد لدرجة الماجستير خلال شهر أغسطس على أن تبدأ الدراسة في شهر أكتوبر من كل عام

مادة (٣):

يشترط في الطالب لنيل درجة الماجستير في التمريض:

١. حضور المقررات الدراسية و التدريبات الإكلينيكية و العملية المنصوص عليها في المادتين (٧،٨) من هذه اللائحة بصفة مرضية ونجاحها فيها.

٢. أن يقوم الطالب بإجراء بحث علمي في موضوع يقره مجلس الدراسات العليا والبحوث بالجامعة بناء على اقتراح مجلس القسم وموافقة مجلس الكلية.

٣. أن يتقدم بنتائج بحوثه من خلال رسالة تقبلها لجنة الحكم بعد مناقشتة فيها.

٤. لا يجوز التقدم بالرسالة الا بعد مضي سنه على الأقل من تاريخ اعتماد مجلس الكلية على تسجيل موضوع البحث.

مادة (٤):

تشمل الدراسة مقررات علمية لمدة عشرة أشهر مقسمة كالاتى:
أ- دراسة تمهيدية لمدة ١٢ أسبوعا (فصل أول).

ب- دراسة تخصصية في فروع التمريض لمدة ٢٨ أسبوعا (فصل ثان وثالث).

مادة (٥):

تشمل الدراسة التمهيدية المقررات الآتية:

عدد الساعات فى الأسبوع		المقررات
نظري	عملي	
٢	-	- إحصاء حيوي
٢	-	- طرق البحث
٢	-	- علم نفس تعليمي
٢	-	- دراسة المجتمع ومشاكله الصحية
٢	-	- العلوم السلوكية فى الإدارة
٢	-	- المفاهيم الحديثة فى التمريض
٢	-	- طرق التدريس
٢	-	- لغة إنجليزية
٢	٤	- حاسب آلي
١٨	٤	المجموع

مادة (٦):

تشمل الدراسة التخصصية في التمريض النفسي والصحة العقلية المقررات المبينة أدناه في الفروع التالية:

عدد الساعات في الأسبوع		المقررات
نظري	عملي	
٤	١٨	التمريض النفسي والعقلي
٢	-	حلقة دراسية في مجال التخصص
٢	-	دراسة الأسرة والمجتمع والدراسات السكانية
٢	-	دراسة الأسرة والمجتمع والدراسات السكانية
٢	-	علم نفسي فسيولوجي
٢	-	نظريات علم النفس وتطبيقاته
٢	-	الطب النفسي والعقلي
١	-	علاقات إنسانية
١٥	١٨	المجموع

مادة (٧):

مدة الدراسة و البحث لنيل درجة الماجستير في علوم التمريض سنتين على الأقل من تاريخ موافقة مجلس الكلية على القيد للدرجة و لا يجوز للطالب أن يبقى مقيد بدرجة الماجستير في علوم التمريض أكثر من أربع سنوات ويجوز لمجلس الكلية أن يرخص له بستة أشهر استثنائية كفرصة أخيرة لإتمام دراسته بناء على إقتراح المشرف وموافقة مجلس القسم المختص.

مادة (٨):

- أ- يؤدي الطالب الإمتحان في مقررات الدراسة التمهيدية (فصل أول) ومقررات الدراسة التخصصية (فصل ثان وثالث) بعد إنتهاء المدة المحددة لكل دراسة.
- ب- يشترط لدخول إمتحان الدراسة التخصصية النجاح في مقررات الدراسة التمهيدية.

مادة (٩):

تعقد الامتحانات بالنسبة لجميع التخصصات كالأتي :

- أ- يعقد في يناير امتحان المقررات التمهيدية (دور أول) و المقررات التخصصية (دور ثان).
- ب- يعقد في يونيو امتحان المقررات التمهيدية (دور ثان) .
- ج- يعقد في سبتمبر امتحان المقررات التخصصية (دور أول).

مادة (١٠):

الطالب التي يرسب في امتحان أي مقرر دراسي عليه إعادة الامتحان في المقرر الذي رسب فيه.

مادة (١١):

يعتبر الطالب راسب لائحيا في المقرر إذا حصل في الامتحان التحريري على أقل من ٣٠% من الدرجة و لا يجمع له درجات.

مادة (١٢) :

لمجلس الكلية بناء على اقتراح مجالس الأقسام المختصة و لجنة الدراسات العليا و البحوث حرمان الطالب من دخول الامتحان إذا كانت نسبة حضوره تقل عن ٧٥% وفي حالة حرمان الطالب عليها إعادة المقرر الذى تغيبت فيه دراسة وامتحانا.

مادة (١٣) :

الطالب التى رسب فى أي مقرر أو تغيب عنه تحصل على تقدير مقبول فى المقرر بعد نجاحه فيه عند الإعادة ما لم يتقدم بعذر مقبول عن التغيب.

مادة (١٤) :

تحسب درجات المقررات النظرية بواقع خمسون درجة لكل ساعة نظري أما بالنسبة للمقررات التمريضية التى تشتمل على نظري وعملي فتحسب درجاتها بواقع خمسون درجة لكل ساعة نظري ، و خمسون درجة لكل ٣ ساعات عملي . على أن توزع درجات كل مقرر بنسبة ٥٠% للاختبار التحريري ، ٣٠% لأعمال السنة ، ٢٠% للاختبار الشفوي .

مادة (١٥) :

تحسب تقديرات النجاح فى درجة مواد الماجستير والتقدير العام على الوجه التالي

ممتاز	٨٥% فأكثر
جيد جدا	من ٧٥% إلى أقل من ٨٥%
جيد	من ٦٥% إلى أقل من ٧٥%
مقبول	من ٦٠% إلى أقل من ٦٥%
<u>أما رسوب الطالب فيحسب بأحد التقديرين الآتيين :</u>	
ضعيف	من ٣٠% إلى أقل من ٦٠%
ضعيف جدا	أقل من ٣٠%

(٢٠)

مادة (١٦) :

تحسب الدرجة النهائية للطالبة للحصول على درجة الماجستير كالاتى :

٣٥% للمقررات التمهيديه.

٦٥% للمقررات التخصصية.

٢- درجة الدكتوراه فى علوم التمريض

درجة الدكتوراه فى التمريض النفسى و الصحة العقلية

مادة (١٧) :

يمنح مجلس جامعة بورسعيد بناء على طلب كلية التمريض درجة ككتوراه فى علوم التمريض لأحد التخصصات الآتية:

- التمريض الباطني والجراحي .

- تمريض الأطفال.

- تمريض الأمومة و النساء و التوليد .

- تمريض صحة المجتمع.

- التمريض النفسى و الصحة العقلية.

- إدارة التمريض.

(٢١)

مادة (١٨) :

يشترط في قيد الطالب لدرجة الدكتوراه في التمريض ما يأتي:

١. أن يكون حاصل على درجة الماجستير في مادة التخصص أو أحد التخصصات المتصلة بها بتقدير جيد على الأقل من إحدى الجامعات بجمهورية مصر العربية أو على درجة علمية معادلة أخرى يعترف بها من المجلس الأعلى للجامعات.
٢. أن يجتاز امتحان اللغة الإنجليزية (التوفيل) بحد أدنى ٤٥٠ درجة على ألا يكون قد مر أكثر من سنتين على آخر تقييم .
٣. يقدم طالب القيد لدرجة الدكتوراه في التمريض بياناً مجمالاً (برتوكول) عن البحث الذي تنوى القيام به و يعين مجلس القسم المختص لجنة الإشراف على الرسالة من بين الأساتذة و الأساتذة المساعدين.
٤. أن تتوفر للدراسة بالكلية مدة عام على الأقل.

مادة (١٩) :

شروط حصول الطالب على درجة الدكتوراه في التمريض ما يلي :-

- ١- أن يقوم بإجراء بحث في موضوع يقره مجلس الدراسات العليا و البحوث بناء على إقتراح مجلس القسم و موافقة مجلس الكلية.
- ٢- أن يتقدم بنتائج بحثها من خلال رسالة تقبلها لجنة الحكم بعد مناقشتها و لا يجوز مناقشة الرسالة إلا بعد سنتين على الأقل من تاريخ الموافقة على تسجيل الموضوع
- ٣- إن يحضر الندوات المنصوص عليها في المادة (٢٢) بطريقة مرضية .
- ٤- أن يجتاز بنجاح الإختبارات التحريرية و الشفهية المقررة في المادة (٢٨) من هذه اللائحة و أن تقيد اسمها قبل موعده بشهر على الأقل.

مادة (٢٠) :

تبدأ الدراسة في شهر أكتوبر من كل عام.

(٢٢)

مادة (٢١) :

لمجلس الكلية بناء على توصية المشرف الرئيسي وبعد أخذ رأى مجلس القسم المختص أن يكلف الطالب بحضور مقررات يرى أنها متصلة بموضوع البحث.

مادة (٢٢) :

يلتزم الطالب بحضور ندوات دراسية بعد الموافقة على تسجيل موضوع الرسالة. وتقع هذه الندوات في فصلين دراسيين مدة كل منها (١٥ أسبوعاً) و تبين الجداول الآتية توزيع هذه الندوات على فصلي الدراسة :-

الفصل الدراسي الأول

عدد الساعات الأسبوعية	المادة
٣ نظري	ندوات في الموضوعات و الاتجاهات الحديثة في التمريض.
٣ نظري	ندوات تمريض (في مجال التخصص).
٣ نظري	ندوات في العلوم الأساسية التي لها علاقة بفرع التخصص
٩ ساعات	المجموع

الفصل الدراسي الثاني

عدد الساعات الأسبوعية	المادة
٣ نظري	ندوات تمريض في مجال التخصص .
٣ نظري	ندوات في العلوم الأساسية التي لها علاقة بفرع التخصص.
٦ ساعات	المجموع

(٢٣)

مادة (٢٣):

يعقد الامتحان لدرجة الدكتوراه فى شهرى ديسمبر ويونيو من كل عام على ألا يسمح للطالب بدخول الامتحان النهائى للدكتوراه إلا بعد مضى شهرين على مناقشة الرسالة واعتمادها من مجلس الكلية

مادة (٢٤):

لا يجوز للطالب أن يبقى مقيد لدرجة الدكتوراه لأكثر من أربع سنوات دون أن يتقدم لامتحان و يجوز لمجلس الكلية بناء على تقرير المشرف الرئيس و موافقة مجلس القسم أن يعطى للطالب مهلة إضافية أقصاها سنتان ، و يلغى قيد الطالب بعد مضى ست سنوات من تاريخ التسجيل ومتى تقدم الطالب للامتحان مرة واحدة فيعتبر فرصة فى التقدم مفتوحة بعد ذلك .

مادة (٢٥):

لا يحصل الطالب على درجة الدكتوراه فى التمريض إلا بعد نجاحه فى هذا الامتحان .

مادة (٢٦):

يبين فى شهادة الدكتوراه موضوع الرسالة التى أقرتها لجنة الحكم .

مادة (٢٧):

يتضمن الامتحان المشار إليه فى المادة (٢٦) اختبارات تحريرية و شفوية وفقا لما يلي

الدرجة	المادة	م
١٠٠	اختبار تحريري لمدة ثلاث ساعات فى التمريض النفسى و الصحة العقلية.	١
١٠٠	اختبار تحريري لمدة ثلاث ساعات فى فروع تخصص التمريض النفسى.	٢
١٠٠	اختبار تحريري لمدة ثلاث ساعات فى العلوم الأساسية التى لها علاقة بفرع التخصص (طب نفسى و علم نفس فسيولوجى).	٣
١٠٠	اختبار شفهي عام .	٤
٤٠٠	المجموع	٥

أمتحانات الدكتوراه فى التمريض النفسى والصحة العقلية

مادة (٢٨):

يشترط لنجاح الطالب فى امتحان الدكتوراه أن يجتاز جميع الاختبارات المقررة و فى كل جزء منها على حده .و إذا رسب الطالب فى امتحان أى جزء من اختبارات درجة الدكتوراه أعادة الطالب الامتحان فى جميع الأجزاء .

وبذلك تمكنهم من تقديم الخدمة التمريضية في كل أماكن الرعاية الصحية في المجتمع وتشمل:-

المستشفيات - المراكز الصحية - المدارس - دار رعاية الأيتام والحضانات .
ويتم ذلك بعمل مسح شامل للمجتمع المحيط لتحديد المشاكل الصحية الموجودة في المجتمع وبذلك يتم دراستها. ومن هنا كان أسلوب حل المشاكل انسب طرق التدريس الأكثر ملائمة للتعلم الذاتي

١- التعلم التعاوني

و قد اعتمدت الكليه على العديد من أساليب التدريس لتحقيق هذه الاستراتيجيات *ونلك من خلال* وضع قائمة بهذه الأساليب التعليمية لأستخدامها في تدريس المقررات الدراسية وذلك لتحقيق رؤية ورسالة وأهداف الكلية. وهذه القائمة تتضمن المواد النظرية (طرق التدريس التي تستخدم في قاعات الدرس) والأخرى الخاصة بالمواد العملية (معمل المهارات أو العمل الميداني) وهي كالتالي

طرق التدريس

طرق التدريس العملية

Coaching
Role-Playing
Case Study

طرق التدريس النظرية

Problem Based Learning
Lecture
Modified Lecture
Discussion
Brain Storming
Role Playing

استراتيجية التعليم و التعلم

مقدمة:

يشهد العالم تقدما معرفيا متطورا باستمرار لا تستوعبه نظم التعليم التقليدية مما يحتم وجود إستراتيجية تمكن الطالب من الاستمرار في التعلم خارج الكلية ومن هنا تبنى قسم التمريض النفسى بكلية التمريض جامعة بورسعيد أسلوبا جديدا في التعليم يعتمد علي :-

٢- التعلم الذاتي:

هو النشاط التعليمي الذي يقوم به الطالب مدفوعا برغبته الذاتية واستعداداته بهدف تنمية مهاراته وقدراته والتفاعل الناجح مع مجتمعه عن طريق الاعتماد على نفسه والثقة بقدراته في عملية التعليم و التعلم ومن هنا تتضح أهمية أهداف التعلم الذاتي وهي:

- ١- إكساب الطلاب مهارات وعادات التعليم المستمر لمواصلة تعلمه الذاتي بنفسه
- ٢- تحمل الطلاب مسؤولية تعليم نفسه بنفسه
- ٣- مواكبة الطرق الحديثة في التعليم مما ينعكس على تنمية المجتمع
- ٤- بناء فكر مجتمعي ذاتي للتعلم
- ٥- تحقيق مبدأ التعلم الذاتي مدي الحياة

٣- التعليم المرتكز على المجتمع ومشاكله الصحية Community Oriented

and Community Based Learning:

ويعتبر التعليم والتعلم المرتكز علي المجتمع كقاعدة عريضة لاستراتيجية التعليم و التعلم في قسم التمريض النفسى هو الاساس لجعل الطالب قادرا على تعلم ما يريد أن يتعلمه من أي قطاع في المجتمع .

أنشطة قسم التمريض النفسي

١- داخل الكلية:

- ١- تقديم خدمة تعليمية للطلاب على أكمل وجه لضمان عملية تعليمية على قدر عالٍ من الجودة
- ٢- تقديم استشارات نفسية للطلاب عند الحاجة
- ٣- تقديم استشارات نفسية لأعضاء هيئة التدريس و العاملين بالكلية
- ٤- المشاركة في اليوم المفتوح بالكلية لعرض أسباب القلق من الامتحان وكيفية التعامل معه
- ٥- المشاركة في أنشطة خدمة المجتمع المختلفة طبقاً لخطة الكلية لخدمة المجتمع و البيئة
- ٦- عقد بروتوكولات تعاون داخلية و خارجية مع القطاعات المختلفة
- ٧- عقد دورات تدريبية للعاملين بالكلية عن المشاكل النفسية المختلفة
- ٨- عقد ندوات تثقيفية للمعيدين الجدد في مجال التخصص

٢- خارج الكلية:

- ١- تنفيذ بروتوكولات تعاون داخلية و خارجية مع القطاعات المختلفة (مثل: تنفيذ بروتوكول تعاون مع مستشفى الصحة النفسية ببورسعيد لتقديم دورات تدريبية و عملية للمرضين العاملين بها في كيفية تقديم الرعاية التمريضية اللازمة للمرضى ذوى المشكلات النفسية المختلفة)
 - ٢- تثقيف صحي لمرضى الادمان بمستشفى الصحة النفسية عن الموضوعات الاتية:
 - تاهيل المدمن نفسياً للتوبة ومواجهة الحياة تدريجياً وكيفية زيادة ثقته بنفسه
 - كيفية الاستفادة من الفرص المتاحة بالمجتمع.
 - طرق التكيف مع مشاكل وهموم الحياة والبدائل المقترحة للتعيش معها بعيداً عن الادمان.
 - الفرق بين حياة الانسان المدمن وحياة الانسان بعيداً عن الادمان.
- تم عمل مسرحية لعرض أسباب الادمان وأضراره لمرضى الادمان داخل المستشفى النفسي بواسطة طلاب الفرقة الرابعة تحت اشراف القسم

١. أسلوب حل المشكلات (Problem Based Learning)

ويتم ذلك بتقسيم الطلاب في حجرات الدرس الى مجموعات صغيرة مع وجود عضو هيئة التدريس (tutor) ويتم صياغة مشكلة صحية في ورقة وبتوزيعها على كل المجموعات في الوقت ذاته

ومن هنا نجد ايجابيات لتعلم بنظام المجموعات وهي:-

- ١- تحقيق الالفة بين الطلاب ورفع الخجل والاتواء والخوف.
- ٢- استغلال الوقت في تحسين مستوى الطالب الضعيف.
- ٣- خلق روح التعاون بين طلاب المجموعة.
- ٤- غرس الثقة في نفس الطالب وحرية التعبير.
- ٥- مناقشة الطالب لزميله أفضل من التعلم المباشر من معلمه.
- ٦- القضاء على الملل والشرود الذهني والسرمان.
- ٧- إثراء روح التعاون بين أفراد المجموعة.
- ٨- اختصار الوقت والجهد للمعلم .
- ٩- تعزيز القدرة على التقويم الذاتي وللآخرين .
- ١٠- إعداد طلاب لديهم القدرة على القيادة .

٢. العمل الميداني

العمل الميداني يشمل جميع القطاعات المتعلقة بالصحة النفسية كالمستشفيات و المراكز الصحية

نظام التقييم بالقسم:

تقييم مستمر اسبوعياً داخل حلقات (العرض والحصيلة – المعمل- المستشفى) التقييم النصفى للفصل الدراسي (عملي – ونظري) للمواد التمريضية التقييم النهائي للنظري في كل المواد التي تدرس التمريضية وغير التمريضية والعملية للمواد التمريضية من خلال الامتحان العملي المبني على قوائم التحقق (OSCE)

اسم عضو هيئة التدريس: د/ رضا أحمد أبو العزب
رسالة الماجستير:

Psychosocial adjustment of women after mastectomy

رسالة الدكتوراة:

The impact of a psychosocial support program for mastectomy women receiving parenteral chemotherapy

اسم عضو هيئة التدريس: د/ سهير جودة السيد عبد الرحمن
رسالة الماجستير:

Assessment of physical and emotional abuse among primary school children in port said city

رسالة الدكتوراة:

Relationship between childhood negative experiences stressful life events and depression among depressed patients in port said and ismailia

اسم عضو هيئة التدريس: د/ ايناس عبد الستار عبيد عبد الرحمن
رسالة الماجستير:

Psychotic patient s adherence to psychotropic medication

رسالة الدكتوراة:

Nursing Educational Program for Management of Violent patients in Port Said Psychiatric Hospital

حصر بالرسائل و الأبحاث العلمية بالقسم

اسم عضو هيئة التدريس: أ.م.د/ أمل صبحى محمود
رسالة الماجستير:

Attitude of psychiatric patients' toward mental illness

رسالة الدكتوراة:

Implementation of training program for nurses caring for psychiatric patient treated with Electro Convulsive Therapy.

الأبحاث العلمية:

- Assessment of Psychosocial problems and coping methods of family caregivers of chronic psychotic patients.
- The Pattern of Impaired Cognitive State, Anxiety and Depression among The Elderly Individuals in port Said.
- A study of abuse among Ismallia primary schools children.
- Violence against women: A study of various faces of abuse among nurses in Port –Said city.
- Is the stigma of schizophrenia Knowledge Dependent?
- The Impact of Children Labor on Psychosocial Development of School Age Children in Ismailia Governorate.
- Nurses' performance regarding violence of psychiatric patients, and its relation with application of patients' rights.
- Variables Affecting Death Anxiety among Nurses IN Different Nursing Setup.
- Awareness of Hadhramout population toward mental illness.
- Personality Traits among Infertile and Fertile Yemeni Women at El-Muklla City.
- Attitude of psychiatric patients' toward mental illness.
- Body image and Self-esteem among Female Nursing Students in Three Different Arab Countries.

اسم عضو هيئة التدريس: د/ سونيا محمد الصياد
رسالة الماجستير:

Assessment of knowledge and attitude about mental illness among the population in port-said city

رسالة الدكتوراة:

Relationship between levels of depression and self assertiveness among university students in Port-Said city

اسم عضو هيئة التدريس: د/ هالة مسعد نصير
رسالة الماجستير:

Assessment of psychosocial problems and coping methods of family caregivers of chronic psychotic patients

رسالة الدكتوراة:

Violence, personality traits and psychological status among delinquent and non-delinquent male adolescents

(٣٣)

اسم عضو هيئة التدريس: ا.م. د/ عبير السيد برمه
رسالة الماجستير:

Quality of life among psychotic outpatient in Port-said city

رسالة الدكتوراة:

An educational program on communication skills for newly appointed nurses in Port Said mental health hospital

الأبحاث العلمية:

- Effects of a Reminiscence Program on Mental Status, Depression, Self-esteem, Life Satisfaction and Loneliness among Institutionalized Elderly People"
 - Patterns used by Schizophrenic Patients to Cope with Auditory Hallucination
 - PROFESSIONAL IDENTITY AMONG NURSES AT GOVERNMENTAL HOSPITALS IN PORT SAID City
 - The impact of social support on the quality of life among psychiatric patients.
 - Effect of a Brief Mindfulness-Based Intervention on Emotional Regulation and Mindfulness Levels in patients with a schizophrenia spectrum disorder
 - Perceived Social Support and its Effect on Psychiatric Patients' Recovery
 - Effect of Resilience Program on the Optimism Level of Nurses Caring for Patients with Psychiatric Disorders
-

(٣٢)

اسم عضو هيئة التدريس: د / سمر عطيه ابو صالح جبل
رسالة الماجستير:

RELATIONSHIP BETWEEN SOCIAL SUPPORT
AND QUALITY OF LIFE AMONG PSYCHIATRIC
PATIENTS

رسالة الدكتوراة:

PSYCHOLOGICAL CAPITAL, COMPASSION
FATIGUE, AND COPING STRATEGIES AMONG
NURSES

اسم عضو هيئة التدريس: م.م / زينب عيد كليله
رسالة الماجستير:

NURSES' AWARENESS OF THE RELATIONSHIP
BETWEEN SUICIDAL IDEATION AND
SCHIZOPHRENIA PATIENTS
POSITIVE/NEGATIVE SYMPTOMS

اسم عضو هيئة التدريس: م.م / ناهد حافظ
رسالة الماجستير:

RUMINATIVE THINKING, SOCIAL PROBLEMS
SOLVING AND MINDFULNESS AMONG
PATIENTS WITH DEPRESSION

اسم عضو هيئة التدريس: م.م / السيد الجراحي سلامه
رسالة الماجستير:

RELATION BETWEEN CONVICTION AND
PREOCCUPATION OF DELUSION AND
ADHERENCE TO MEDICATION AMONG
PSYCHIATRIC PATIENTS

اسم عضو هيئة التدريس: ا.م.د/ نادية محمد وهبه
رسالة الماجستير:

Causes of aggression among psychiatric inpatients as
perceived by patients and physicians

رسالة الدكتوراة:

RELATIONSHIP BETWEEN VIOLENCE IN THE
MEDIA ENTERTAINMENT AND SOCIAL,
VERBAL AND PHYSICAL AGGRESSION AMONG
EARLY ADOLESCENT STUDENTS IN PORT-
SAID

اسم عضو هيئة التدريس: د / هدى جابر حمزة
رسالة الماجستير:

Assessment of self management of auditory
hallucinations among schizophrenic patients at mental
health hospital in Port Said city

رسالة الدكتوراة:

RELATIONSHIP BETWEEN INTERNET
ADDICTION AND VIOLENCE AMONG PORT-
SAID UNIVERSITY STUDENTS

اسم عضو هيئة التدريس: د/ سومه ابراهيم

رسالة الماجستير:

Relationship between emotional aspects of preparatory
school children and their exposure to negative life
experience

الخطة البحثية لقسم التمريض النفسي و الصحة العقلية

المحور الرئيسي:

رفع كفاءة وتنمية الموارد البشرية في مجال الصحة و المرض و عمل دراسات علمية في مجال الصحة و المرض مع التركيز على الامراض النفسية المنتشرة في منطقة القناة وشبه جزيرة سيناء.

المحور الفرعي:

- 1- تحديث طرق العلاج والوقاية من الأمراض والأوبئة والحفاظ على الصحة العامة.
- 2- إرشاد وتوجيه السلوكيات والإتجاهات وصل المهارات البشرية.

مؤشرات النجاح (المخرجات)	فترة التنفيذ	المسئول عن التنفيذ	الأنشطة
- الحصول على رضاء ما لا يقل عن ٧٠% من المستفيدين من البرامج المطورة. - ارتفاع معدل منح رسائل الماجستير والدكتوراه في المجال بنسبة لا تقل عن ١٠% سنوياً. - ارتفاع معدل نشر أبحاث علمية في دوريات مصنفة عالمياً بنسبة لا تقل عن ١٠% سنوياً.	من ٢٠١٩ الى ٢٠٢٤	قسم التمريض النفسي و الصحة العقلية	- عمل برنامج تعليمي لفئات المجتمع المختلفة عن الوقاية من المرض النفسي - عمل مسح صحي للمشاكل النفسية الشائعة. - عمل مسح صحي لتقييم أسباب الدمان. - تقييم أسباب عدم الالتزام بالأدوية النفسية للمرضى بمستشفى الصحة النفسية ببورسعيد. - دراسة العنف ضد النساء. - تقييم الحالة النفسية للجانحين المراهقين . - تأثير وسائل الاعلام المختلفة على سلوكيات الأفراد. - تأثير سوء معاملة الأطفال على الحالة النفسية. - عمل برنامج تعليمي لتدريب وتأهيل المريض النفسي للتكيف مع المجتمع. - عمل برنامج تعليمي لتحسين تقدير الذات لدى الأطفال والمراهقين. - عمل برنامج تعليمي للتدريب على استخدام التقنيات المختلفة للتعامل والتكيف مع الضغوط النفسية اليومية . - تقييم العلاقة بين الأمراض المعدية (HIV,AIDS ، الالتهاب الكبدى الوبائى ، sexually transmitted disease etc) والحالة النفسية للمريض والقائمين برعايته. - عمل برنامج تعليمي لرفع الوعى بالصحة النفسية لدى المجتمع

اسم عضو هيئة التدريس: م.م / منال مصبح

رسالة الماجستير:

RELATION BETWEEN THE BURDEN OF CARE GIVING, SUBMISSIVE BEHAVIORS AND DEPRESSION AMONG CAREGIVERS OF PSYCHIATRIC PATIENTS



			<p>- عمل حصر للمخاطر الصحية والنفسية التي تتعرض لها الممرضات.</p> <p>- عمل برنامج تعليمي لتدريب وتأهيل كوادر من التمريض للتعامل مع مشاكل النفسية واحتياجات كل مرحلة عمرية</p> <p>- عمل برنامج تعليمي لتنمية القدرات التمريضية في مجال اتخاذ القرار وحل المشاكل .</p> <p>- تقييم معرفة واتجاهات وممارسات هيئة التمريض من الرعاية التمريضية النفسية لمرضى الأمراض المعدية.</p> <p>- عمل برنامج تعليمي عن الرعاية التمريضية النفسية لمرضى الأمراض المعدية (HIV, AIDS ، الالتهاب الكبدى الوبائى. (sexually transmitted disease etc)</p> <p>- عمل برنامج تعليمي لهيئة التمريض عن التعامل مع المراحل الحرجة للمرضى.</p> <p>- عمل برنامج تعليمي لتنمية القدرات التمريضية في مجال التواصل الفعال .</p>	<p>تنمية قدرات أعضاء هيئة التمريض</p>
--	--	--	--	---------------------------------------